



**STAROHOLICKÁ**  
**POMÁHÁME DĚTEM**

**DĚTSKÝ DOMOV PRO DĚTI  
OD 1 DO 3 LET HOLICE**

**Výroční zpráva o činnosti  
a hospodaření organizace  
za rok 2016**

IČO: 00191124  
Telefon: 466 861 211  
email: [info@mddholice.cz](mailto:info@mddholice.cz)



**PARDUBICKÝ KRAJ**

## **Definice**

Dětský domov pro děti od 1 do 3 let Holice (dále jen DD 1 – 3 nebo zařízení) je:

- příspěvková organizace Pardubického kraje
- zařízení poskytující služby pobytové, terénní i ambulantní
- zdravotnické zařízení (dále jen ZZ)
- zařízení pro děti vyžadující okamžitou pomoc (dále jen ZDVOP)
- poskytovatel komplexní péče o ohrožené děti a děti se zdravotním hendikepem včetně pomoci jejich rodinám dle aktuálních potřeb dětí

## **Poslání**

- zajistit ochranu a pomoc ohroženým dětem, zejména jsou-li ohrožena jejich základní práva
- pomáhat ohroženým rodinám s dětmi
- poskytovat dětem náhradní domov

## **Dlouhodobé cíle**

- poskytování komplexní péče ohroženému dítěti a zajištění všech jeho potřeb
- přispět k pozitivnímu vývoji dítěte a rozvoji jeho osobnosti
  - rozvíjet to, co dítě umí
  - naučit to, co dítě neumí
- pomoci hledat trvalé řešení pro dítě a podílet se a spolupracovat na rychlém propuštění dítěte do stabilního prostředí
- rozvíjet a rozšiřovat poskytovanou péči a činnosti
- zvyšovat kvalifikaci zaměstnanců
- pokračovat v přeměně zařízení v duchu nových trendů a legislativy s velkým důrazem na zachování a pokračování kvalitně poskytované služby dětem a jejich rodinám
- hospodařit s vyrovnaným rozpočtem

# ZPRÁVA O ČINNOSTI

## 1. SLUŽBY

POBYTOVÉ

DALŠÍ

## 2. SPOLUPRÁCE

## 3. PERSONALISTIKA

# 1. SLUŽBY

## POBYTOVÉ SLUŽBY

**Pobytová část zařízení měla v roce 2016 kapacitu:**

- 25 míst pro děti, z toho
  - 15 míst v Zařízení pro děti vyžadující okamžitou pomoc (dále jen ZDVOP) pro děti od 0 let do 18 let – od června do konce roku byla kapacita snížena z důvodů stavebních úprav na 9 míst
  - 10 míst pro Zdravotnické zařízení (dále jen ZZ) – do ZZ jsme v rámci plánovaných změn nové děti během roku již nepřijímali

Celková kapacita zařízení zůstala stejná jako v minulých letech.

V souvislosti se změnami systému péče o ohrožené děti hodnotíme tuto kapacitu jako příliš velkou. V současnosti, kdy přijímáme i děti staršího školního věku, potřebujeme všem dětem zajistit daleko větší soukromí. Navrhli jsme tedy v transformačním plánu snížení kapacity na pouhých 12 míst pouze pro ZDVOP tak, aby vzniklo malé rodinné zařízení (3 byty) specializované pouze na jednu pobytovou službu.

Důvody přijímání dětí byly různé, zdravotní důvody, kombinace sociálních a zdravotních důvodů i důvody sociální.

**Pobyty dětí v ZZ i ZDVOP byly na žádost:**

- rodičů (dohoda se zákonným zástupcem)
- orgánů sociálně právní ochrany dětí (dále jen OSPOD)
- soudu (předběžné opatření, ústavní výchova)
- dítěte (neproběhl žádný)

## **Pobyty ve zdravotnickém zařízení**

Typově se jednalo o pobyty:

- samostatně umístěné děti s nařízenou ústavní výchovou v rámci jedné rodinné buňky
- respitní pobyty

Dětem bylo poskytováno kompletní zaopatření a péče. Dětem jsme vytvářeli náhradní domov a zároveň jsme upevňovali pouto k jejich biologické rodině.

Dětem i jejich biologickým nebo náhradním rodičům bylo poskytováno poradenství v oblasti ošetrovatelství, sociálně-pediatrické péče, psychologie, sociálně-právní oblasti, fyzioterapie a výchovně vzdělávací oblasti.

Nově jsme poskytli i respitní odlehčovací péči. Během respitních pobytů jsme dětem rovněž poskytovali kompletní zaopatření a péči, ale na rozdíl od dětí s nařízenou ústavní výchovou, byl pobyt dětí u nás krátkodobý – přibližně 14i denní.

## **Pobyty v Zařízení pro děti vyžadující okamžitou pomoc**

Šlo o pobyty:

- samostatně umístěných dětí, u kterých byla ohrožena jejich základní práva ve dvou rodinných buňkách

Během roku 2016 se podařilo vytvořit v prostoru zařízení dvě rodinné buňky, které jsou prostorově i personálně vyčleněny pro pobyt dětí ve ZDVOP. Přijímali jsme děti ve věkovém spektru od 0 do 18 ti let s tím, že z provozních důvodů je optimální věk přijímaných dětí od 0 do 15 ti let.

V roce 2016 byl vyšší počet dětí přijímaných na žádost zákonného zástupce než z rozhodnutí soudu. Dětem i jejich biologickým nebo náhradním rodičům bylo poskytováno poradenství v oblasti sociálně-pediatrické péče, psychologie, sociálně-právní oblasti, fyzioterapie a výchovně vzdělávací oblasti. S rodiči jsme aktivně spolupracovali a motivovali jsme je k péči.

## **Pobyty u nás probíhají v rodinných skupinách**

O děti v zařízení bylo pečováno na odděleních, které fungují na principu rodinných buněk, kde

jeden zaměstnanec přímé péče současně během dne pečuje maximálně o 4 až 5 dětí. V druhé polovině roku 2016 (červenec – říjen) proběhla v našem zařízení plánovaná rekonstrukce. Vznikla samostatná rodinná buňka, která maximálně kopíruje běžnou bytovou jednotku. Byt je složen z předsíně, hygienického zařízení – samostatné toalety, koupelny, obytného prostoru – kuchyně s obývací částí, dvou dětských pokojů, terasy. Rodina je vybavena běžným zařízením – kuchyňskou linkou se spotřebiči, koupelna vanou a sprchovým koutem, dětské pokoje lůžky, psacími stoly, úložnými prostory. Na rodině se střídá minimální počet pracovníků, přičemž 1 pracovník se stará o maximálně 4 děti. Na rodině personál ve spolupráci s dětmi provádí běžné domácí činnosti – praní prádla, úklid, přípravu jídla....

Díky rekonstrukcí vznikly v našem zařízení i ve zbývajících prostorách další dvě domácnosti s ložnicemi (dětskými pokoji) s menším počtem lůžek – maximálně 4 postele. Všechny rodinné buňky v našem zařízení mají samostatné hygienické zázemí a kuchyňku, o děti vždy pečují stejné pracovnice, většinou kvalifikované a zkušené zdravotní sestry. Život dětí se tak snažíme maximálně připodobnit životu v rodině.

Pracovnice si v průběhu roku rozšiřovaly svou odbornost a kvalifikaci zejména pro práci se staršími dětmi.

## Statistika pobytů:

### Počet dětí celkem:

k 1. 1. 2016	16	z toho ve ZDVOP	7
k 31. 12. 2016	18	z toho ve ZDVOP	10

Příjmy dětí celkem:	47	z toho do ZDVOP	33
sourozenecké skupiny	34	z toho do ZDVOP	28
jedno dítě	13	z toho do ZDVOP	5

### Převažující důvody přijetí:

zdravotní důvody	28
zdravotně-sociální a sociální důvody	19

(i u většiny těchto dětí byly následně řešeny zdravotní problémy a opožděný vývoj)

### Děti byly přijímány na základě:

dohody se zákonným zástupcem	24
žádost OSPOD	11
předběžného opatření	7
nařízená ústavní výchova průběhu pobytu v našem ZDVOP	5

Propuštěných dětí celkem	43	z toho ze ZDVOP	28
--------------------------	----	-----------------	----

### Propuštění proběhlo umístěním do:

➤ vlastní rodiny	35	z toho ze ZDVOP	27
➤ adoptivní rodiny	0	z toho ze ZDVOP	0
➤ pěstounské péče	0	z toho ze ZDVOP	0
➤ pěstounské péče na přechodnou dobu	0	z toho ze ZDVOP	0
➤ předběžné opatření do jiného zařízení	0	z toho ze ZDVOP	0
➤ nařízená ústavní výchova do jiného zařízení	8	z toho ze ZDVOP	1

### Délka pobytu propuštěných dětí do:

➤ 1 měsíce	28
➤ 3 měsíců	4
➤ 6 měsíců	9
➤ 1 roku	0
➤ více než 1 rok	2

## DALŠÍ SLUŽBY

### **Zdravotní a ošetrovatelská péče**

Během celého pobytu v našem zařízení je všem dětem poskytována řádná pediatrická péče – vstupní lékařská prohlídka, pravidelné preventivní prohlídky, chybějící očkování, lékařské prohlídky dle zdravotního stavu dětí.

V případě onemocnění je dětem poskytována optimální léčba. V našem zařízení ordinuje dětská lékařka, která je zaměstnána na dohodu o provedení práce.

Na základě doporučení lékařky poskytuje dětem v případě zhoršení jejich zdravotního stavu řádnou a odpovídající péči.

Dle doporučení lékařky jsme dětem zajistili péči v odborných poradnách. Jednalo se zejména o návštěvy v ambulancích dětské neurologie, oční ambulance, ORL ambulance, ortodontie, dětské psychiatrie, ortopedie, ambulance dětské chirurgie. Pokud to bylo možné, zachovali jsme dětem, které byly přijímány, jejich původní ošetřující specialisty.

### **Rehabilitační péče**

Dětem, jejichž zdravotní stav vyžadoval rehabilitační péči, se v našem zařízení věnovala jedna fyzioterapeutka.

Rehabilitační péče je indikována odbornými lékaři – především neurologem, ortopedem, případně doporučena pediatrem.

### **Logopedická péče**

Dětem, které to potřebovaly, byla zajištěna logopedická péče, děti v doprovodu pracovníků zařízení navštěvovaly dle objednání logopedickou poradnu.

### **Psychologická péče**

Od roku 2016 pravidelně naše zařízení 1x týdně navštěvuje psycholožka. Poskytuje péči všem nově přijatým dětem a dále dle potřeby. Přítomnost psychologa v našem zařízení hodnotíme velice kladně, nebývá výjimkou, že děti samy chtějí s psycholožkou hovořit a probrat s ní své záležitosti.

### **Výchovná a pedagogická péče**

Výchovná péče byla nedílnou součástí komplexní péče o děti v našem zařízení. Ať už se jedná o děti umístěné ve ZDVOP nebo v ZZ. S výchovnou péčí souvisela i vzdělávací péče. Děti, které nebyly ve škole nebo klasické mateřské školce a v zařízení během dne zůstávaly, byly výchovně vzdělávány v tzv. „naší školce“. S dětmi se pracovalo dle Měsíčních třídních vzdělávacích programů, které byly podrobněji rozpracovány do jednotlivých týdnů v měsíci. Každý týden měly



děti rozumovou, hudební, výtvarnou, pracovní a tělesnou výchovu. Děti využívaly nově vytvořený samostatný prostor, který byl vybaven jako běžná mateřská škola. Provoz naší školky byl od 8 – 14,30 hodin.

Děti předškolního věku, které ve školním roce absolvovaly zápis k povinné školní docházce, navštěvovaly běžnou mateřskou školku a děti školního věku chodily do základních škol v Holicích. Účastnily se různých mimoškolních aktivit pořádaných školami nebo DDM. Tyto děti také chodily i do zájmových kroužků.

Děti se speciálními vzdělávacími potřebami školního věku, které nemohly být vzdělávány v běžné ZŠ, navštěvovaly Základní a praktickou školu Svítání v Pardubicích. Děti do školy i ze školy jezdily s vozem, který zajišťuje škola. 1 chlapec navštěvoval v době příjmu do ZDVOP 1. třídu ZŠ speciální a praktické Do Nového v Pardubicích. Vzhledem ke skutečnosti, že se jednalo o silně deprivované dítě, které k nám přicházelo z jiného zařízení, zachovali jsme mu možnost chodit do původní školy a do Pardubic jsme jej vozili.

O výsledcích žáků ve škole jsme pravidelně informovali rodiče dětí, nabízeli jsme jim i možnost účastnit se všech akcí včetně rodičovských schůzek. Rodičům, kteří pravidelně děti navštěvovali v zařízení během týdne, jsme umožňovali učit se s dětmi a dělat s nimi domácí úkoly.

V době prázdnin školní děti jezdí na letní tábory, eventuálně na víkendové akce pořádané Pionýrskou skupinou Přátelství Pardubice.

### **Volno časové aktivity**

Rodinné skupiny jezdily o víkendech na výlety a navštěvovaly různé akce dle přání dětí, například výlet do ZOO, grilování v Poběžovicích, výlet do Častolovic na zámek a do zámeckého zvěřince. Děti prožily také pěkného „Mikuláše“ a před Vánoci jsme uskutečnili Vánoční zastavení s ruční dílnou, kam byly pozvány i děti, které byly momentálně na dlouhodobé návštěvě u rodičů. Předvánoční akce se zúčastnili i rodiče dětí u nás umístěných. Štědrý den probíhal běžným způsobem dle tradic tak jako v běžné domácnosti.

### **Ozdravné pobyty, rekreace**

Děti se zúčastnily ozdravných a rekreačních pobytů:

- v únoru proběhl pobyt na Seči,
- v červnu proběhla rekreace ve Starých Splavech.

## **Sociální práce**

Sociální práce v zařízení byla součástí komplexní péče o přijaté dítě a současně o jeho rodinu. Po dobu pobytu byla řešena sociální problematika dítěte a podíleli jsme se na hledání stabilního řešení situace dítěte.

Úzce jsme spolupracovali s biologickou rodinou, či náhradní rodinou a se sociálními pracovníci na OSPOD jednotlivých městských úřadů, se kterými jsme si navzájem předávali nové poznatky o dětech. Tyto pracovníce děti pravidelně navštěvovaly každé 3 měsíce. V rámci sociální práce jsme řešili kontakt s biologickou rodinou, kde jsme harmonizovali návštěvy rodičů (či jiných příbuzných osob) nebo pobyty dětí v rodinách „na propustku“. Dále jsme spolupracovali s nestátními neziskovými organizacemi, azylovými domy, soudy, policií, zdravotními pojišťovnami.

Při propouštění dětí jsme poskytovali veškeré informace a rady týkající se dětí, a to nejen ze sociální oblasti.

## **Terénní služba – pilotní poskytování**

**Služba byla popsána a koncipována jako podpora rodiny, kdy prvořadá byla v rodině práce s dětmi a následně i zvyšování rodičovských kompetencí.**

Terénní služba byla v roce 2016 poskytována 3 rodinám. Šlo o poskytování péče a služeb formou terénní péče zdravotnickým zařízením na základě zřizovací listiny v jejím hlavním předmětu činnosti.

Ve zřizovací listině je uvedeno, že jde o poskytování komplexní a nedělitelné péče dětem opuštěným, zdravotně postiženým vrozenými vývojovými vadami nebo chronickými chorobami, popř. jiným způsobem, dětem zanedbávaným, zneužívaným, týraným a dětem ohroženým ve vývoji nevhodným sociálním prostředím nebo nekompetentností rodinných příslušníků.

Službu poskytujeme primárně dítěti formou výchovné, zdravotní, psychologické, speciálně ošetrovatelské, rehabilitační i sociální péče, druhotně pak dle potřeby osobě o dítě pečující.

Cílová skupina služby:

- znevýhodněné děti zdravotně i zdravotně-sociálně, které potřebují vysokou podporu, kterou jim rodiče nedokáží bez pomoci zajistit,
- rodiny, kde rodiče mají snížené rodičovské kompetence nebo sami mají zdravotní handicap nebo nezvládají bez pomoci péči a východu svých dětí.

Podmínkou poskytování služby bylo, že:

- rodina žije v domě, nebo bytě, má vyřešenou bytovou situaci,
- v rodině neprobíhá násilí, týrání, nebo požívání návykových látek,

- v rodině není osoba s nekompenzovanou psychiatrickou diagnózou,
- obvykle probíhá spolupráce s OSPOD.

Službu poskytujeme:

- formou preventivní služby tak, aby děti nemusely být sami nebo a rodičem umístěno do pobytového zařízení, před započatím poskytování je nutné provést sběr informací, diagnostiku rodiny, poznávání rodiny, a to na počátku velmi intenzivně, i s denní frekvencí návštěv, po dobu 2 až 6 měsíců pak probíhá adaptační fáze, aby vznikla důvěra a byl reálný pohled na rodinu, důvodem je zachování původního rodinného prostředí,
- jako následnou službu po odchodu dítěte nebo dětí z pobytového zařízení, kdy je výhodou znalost dítěte a jeho rodiny.

Prakticky jde o poskytování terénní podpory přímo v rodině až na denní úrovni, a to dlouhodobě i do 18 let věku dítěte dle cílů IPOD a potřeb dítěte a rodiny. Služba může být realizována i denně v rozsahu maximálně 6 hodin denně. Jde o práci primárně zaměřenou na dítě nebo děti tak, aby byly zajištěny jejich potřeby a rozvoj, sekundárně pak probíhá práce s rodiči, či dalšími členy domácnosti, kdy se tito učí zejména zkušeností a nápodobou. Do rodiny s více dětmi obvykle dojíždí dvě stabilní pracovnice, které v ní pracují. Důležitá je důvěra mezi klienty a poskytovatelem a zejména souhlas s intenzivní spoluprací přímo v domácnosti. Vyhodnocení služby probíhá pravidelně 1x za 6 měsíců. Ambulantně pak lze v rámci poskytování služby zajistit i další aktivity, např. psychologickou diagnostiku nebo terapii, sociální poradenství, doprovody a asistenci u lékařských vyšetření a zákroků nebo rehabilitaci. S přibývajícím věkem dítěte může být služba poskytována i mimo rodinu (na neutrálním prostředí nebo i s telefonickou podporou, ...).

## **Naše budoucnost**

Naše zařízení bylo společně s dalšími sedmi dětskými centry a dětskými domovy zřizovanými Pardubickým krajem zapojeno do projektu z fondů EHP „Transformace péče o ohrožené děti“. Hlavním cílem projektu, který byl prodloužen a trvá až do 04/2017, bylo vytvoření transformačních plánů jednotlivých zařízení tak, aby se snížila celková pobytová kapacita jednotlivých zařízení a změnila se také forma této poskytované služby směrem od kolektivní ke komunitnímu způsobu života umístěných dětí. Dále je možnost navrhnout a popsat nové služby, které budou buď preventivní ve smyslu příjmu dětí do zařízení a nebo jako následná služba pro děti, které jsou propouštěny zpět domů.

V týmu pro tvorbu transformačního plánu pracovalo celkem 6 pracovníků, které se pravidelně scházely každých 14 dní. Byla vytvořena SWOT analýza, popis současně poskytovaných služeb, vize zařízení na dalších 5 let a začal se zpracovávat vlastní plán. S prací nám pomáhala externí

konzultantka paní Kateřina Drábková Bíbusová, která nám výrazně pomohla i v naší práci, neboť nám pomohla pochopit význam individuální práce s dětmi a přínosy de-institucionalizace. V rámci projektu také probíhalo vzdělávání všech zaměstnanců zařízení na seminářích a přínosné bylo působení externího konzultanta pro zjišťování názoru umístěných dětí. Od prázdnin fungoval následně jen jeden společný tým obou zařízení.

Z transformačního plánu uvádíme naši Vizi 2020:

## VIZE 2020

Dětský domov pro děti od 1 do 3 let Holice je jediným zařízením, které na základě zpracovaných analýz a svých praktických poznatků navrhlo úplné zrušení vlastní služby dětského domova. Jednalo se o službu, která byla pro původní zařízení stěžejní a díky našim aktivitám, elánu a nebojácnosti jsme dokázali tuto službu utlumit a nahradit jí jinými potřebnými aktivitami a službami pro ohrožené děti a jejich rodiny.

Od roku 2017 je Dětský domov součástí Dětského centra Veská. Organizace je součástí systému péče a služeb o ohrožené rodiny s dětmi s možností přesahu regionu Pardubického kraje včetně mezinárodní spolupráce a pomoci. Poskytuje podporu a pomoc dětem, jejich rodinám a blízkým s ohledem na jejich potřeby a situaci.

Organizace nabízí služby v různém prostředí a různým způsobem, na základě různé legislativy. V rámci poskytovaných služeb existuje jejich vzájemná propustnost (personální i prostorová) tak, že poskytování každé služby odpovídá specifickým a jedinečným potřebám ohrožených dětí a jejich rodin. Zařízení se podílí na posilování schopnosti a dovednosti klientů a pomáhá jim při nalezení vlastní cesty životem.

**Ve středisku Staroholická v Holicích poskytujeme následující služby:**

### 1. Terénní služba v roce 2020

Poskytujeme jedinečnou efektivní terénní službu DOPROVÁZENÍ RODINY S OHROŽENÝMI DĚTMI. Jde o intenzivní práci v rodině, která je přednostně zaměřena na práci s dětmi, ale i na práci s rodiči v jejich bydlišti. Služba funguje buď preventivně, aby děti nemusely být umístěny do pobytového zařízení, nebo jako následná služba v rodině, do které byly děti propuštěny z pobytového zařízení. Do rodiny dojíždí a s ní pracují klíčoví a odborní pracovníci, a to i denně nebo několikrát týdně v rozsahu několika hodin. Jedná se o rodiny, kde je přítomno nějaké například zdravotně sociální znevýhodnění nebo hendikep či sociální patologie. Kapacitně poskytujeme tuto intenzivní službu minimálně 8mi rodinám. Více viz popis služby. Služba je také efektivní v tom, že je pro stát levnější než pobytová služba a umístění dětí do zařízení, a to zejména v případě sourozeneckých skupin. Místo 5 úvazků stačí obvykle 2 úvazky pracovníků.

### 2. Pobytová služba ZDVOP v roce 2020

Dětem, u kterých jsou porušována a ohrožována práva a svobody definované v Listině základních práv a svobod poskytujeme pobyt v ZAŘÍZENÍ PRO DĚTI VYŽADUJÍCÍ OKAMŽITOU POMOC. Pobyt je umožněn na základě žádosti zákonného zástupce dítěte nebo na žádost dítěte, případně z rozhodnutí soudu. Cílem služby je akutní a intenzivní řešení situace dítěte a situace celé rodiny. Kapacita služby je v rámci celé organizace maximálně 28 dětí, kdy zařízení využívá 2 pronajatých bytů (nejlépe v lokalitách v Pardubicích, v Sezemicích, v Chrudimi nebo ve Vysokém Mýtě) vždy pro maximálně 4 děti. Dále je 8 míst zajištěno v areálu zařízení ve Veské ve dvou rodinných buňkách (bytech) a 8 míst je zajištěno v areálu střediska v Holicích, na Staroholické ulici, ve dvou samostatných rodinných buňkách, vždy pro 4 děti. Pro děti, které mají v anamnéze výchovné problémy, či vyžadují specifický individuální přístup jsou zajištěna 4 místa v rodinném domku v lokalitě, která je dobře dostupná z Pardubic.

### **3. Další specifikace**

Středisko Staroholická je umístěno v původní budově, kde jsou 2 samostatné prostory bytů pro rodinný způsob poskytování služby ve ZDVOP. Další prostory jsou využity jako zázemí pro terénní práci ať již doprovázení biologických nebo náhradních rodin (Veská). Pro poskytování těchto služeb je třeba mít neutrální prostředí pro ambulantní práci (diagnostika, terapie, prostor pro asistované kontakty, pro skupinové vzdělávání dětí i rodičů). Také lze v těchto prostorách uskutečňovat akce a služby, které budou zadávány přímo OSPODy pro děti ze sociálně slabých rodin (víkendové pobyty nebo prázdninové aktivity formou příměstských táborů). Areál s budovou je upravován tak, aby byl využitelný v případě potřeby a poptávky i pro jiné typy služeb. V budoucnosti je lze alternativně využít ke krizovému bydlení rodin, pro terapeutické, tréninkové nebo chráněné bydlení.

Organizace a její zaměstnanci poskytují služby na základě principů individuality, partnerství, otevřenosti a spolupráce, odbornosti, dynamicky a zároveň bezpečně rodinám a dětem, které mají zdravotní, zdravotně sociální či sociální hendikep.

**JSME TU PRO VÁS! SRDEČNĚ !**

**POMÁHÁME DĚTEM LÉPE ŽÍT !**

## **2. SPOLUPRÁCE**

### **Spolupráce**

Spolupracujeme se SPŠA v Holicích. Studenti školy se svými vychovateli pro naše děti organizují různé akce, většinou tematicky založené – velikonoční tvoření, adventní pečení perníčků. Pomáhají našim pracovníkům při námi organizovaných akcích. Dále přispěli i finanční sponzorskou částkou.

### **Praxe**

Zařízení během celého roku poskytovalo zázemí pro odbornou praxi studentům řady škol.

### **Unie dětských zdravotnických zařízení (dále jen UDZZ)**

Zástupci zařízení se aktivně účastnili během roku všech akcí pořádaných UDZZ. Tuto spolupráci v rámci zařízení, které poskytují podobné služby, vnímáme jako velmi přínosnou a pozitivní.

### **Dětský domov Holice a Pardubice**

Smysluplná byla spolupráce se školskými Dětskými domovy v Holicích a v Pardubicích, kdy jsme poskytli předškolním dětem v domově umístěným ozdravný pobyt, pro děti to byl „prázdninový“ pobyt v době tábora.

### **3. Personalistika**

#### **Počty zaměstnanců**

K 1. 1. 2016 pracovalo v zařízení 22 zaměstnanců.

K 31. 12. 2016 pracovalo v zařízení 22 zaměstnanců.

Schválený limit počtu zaměstnanců byl pro rok 2016 celkem 29 úvazků.

- během roku byly přijaty
  - 1 pracovnice přímé péče ve ZDVOP
  - 1 sociální pracovnice
  
- během roku odešly:
  - 1 zdravotní sestra
  - 1 kuchařka
  - 1 speciální pedagožka a zástupkyně ředitelky
  - 1 zdravotní asistentka

Pravidelně se zaměstnanci setkávali na provozních schůzích, kde se řešila momentální situace.

Průměrný plat zaměstnanců v organizaci činil 26.228,- Kč.

#### **Klíčoví zaměstnanci**

ředitelka	Mgr. Markéta Tauberová
zástupkyně ředitelky	
a vrchní sestra	Mgr. Petra Štanclová
sociální pracovnice	Anna Fialová Bc. Barbora Synková
lékařka	MUDr. Marie Dobiášová
psycholožka	PhDr. Věra Tomášová
účetní a hospodářka	Iva Hloušková
správce a domovník	Jiří Ovčačík

## **Personální zajištění dle pracovních pozic**

Odborní pracovníci:

- pracovnice přímé péče (zdravotní sestry, dětské sestry, sociálně výchovné pracovnice)
- sociální pracovnice
- vrchní sestra
- dětská lékařka
- psycholog
- fyzioterapeutka

Ostatní pracovníci:

- ředitelka, účetní a hospodářka, domovník, pracovnice nepřímé péče, kuchařky



# **ZPRÁVA O HOSPODAŘENÍ**

## **1. HOSPODAŘENÍ**

## **2. MAJETEK A INVESTICE**

## **3. KONTROLNÍ ČINNOST**

## **4. SPONZOŘI**

# 1. HOSPODAŘENÍ

<b>Výnosy</b>	13.043.093,26
dotace z KÚ	10.640.000,-
státní příspěvek ZDVOP	1.785.240,-
dávky státní sociální pomoci	440.990,-
zúčtování fondů	0,-
ostatní výnosy z činnosti	132.984,20
výnosy z prodeje služeb	43.879,-
<b>Náklady</b>	14.014.943,58
potraviny	441.415,49
léky, léčiva	20.226,37
zdravotnický materiál	47.970,30
praní prádla	0
služby nevýrobní povahy	762.273,49
spotřební materiál	709.030,02
drobný dlouhodobý majetek	575.206,81
elektřina	146.526,-
plyn	207.583,-
vodné, stočné	62.996,-
zdravot.a social.pojištění	2.076.383,-
mzdy a náklady OON	6.426.493,-
běžné opravy a údržba	752.803,-
klasické pleny	0,-
odpisy	359.017,-
ostatní náklady včetně FKSP	254.421,40
<b>Hospodářský výsledek</b>	200.748,98

## Organizace:

- hospodařila s kladným hospodářským výsledkem, hospodářský výsledek navrhujeme převést do roku 2017 do rezervního fondu
- dodržela rozpočet a závazné a hodnotící ukazatele schválené zřizovatelem,
- veškeré dotace (státní příspěvek na děti vyžadující okamžitou pomoc) byly využity v určený prospěch,
- nemá závazky po splatnosti,
- nezaměstnávala zaměstnance se zdravotním postižením, ale průměrný přepočtený počet zaměstnanců byl 19,68 úvazků a neměli jsme tedy povinnost odvádět,
- nevykonávala doplňkovou činnost.

## Komentář náklady

Meziročně jsme dosáhli úspory zejména ve spotřebě léčiv a zdravotního materiálu, dále ve spotřebě vody a šetřili jsme ve spotřebním materiálu a v nákupu plen, které jsme měli v zásobě. Naopak vyšší náklady byly na drobnou údržbu a opravy, což bylo způsobeno i zvyšujícím se věkem umístěných dětí, pro které se prostory upravovaly. Náklady na mzdy a OON zůstaly meziročně na stejné výši, stejně tak i náklady na léky, oděvy, obuv pro děti, na hračky a pomůcky.

## Komentář výnosy

Příjmy z provozní dotace od zřizovatele byly meziročně vyšší o 340. tis Kč. Příznivě se vyvíjela během roku i částka výnosů ze státního příspěvku na děti vyžadující okamžitou pomoc a příjem dávek sociální podpory pro umístěné děti. Tyto částky nelze dopředu přesně odhadnout, neboť příspěvek náleží dle skutečného počtu dětí v zařízení a délce jejich pobytu.

## Fondy zůstatek k 31. 12. 2016

- kulturních a sociálních potřeb – čerpáno bylo dle plánu, zůstatek 159.195,89 Kč,
- rezervní – je tvořen peněžními dary účelovými i neúčelovými a částkou přerozděleného kladného hospodářského výsledku, zůstatek 3.736.776,89 Kč,
- investic – tvořený odpisy majetku, zůstatek 224.277,04 Kč,
- odměn – 793.466,75 Kč,

Všechny tyto fondy jsou kryty finančními prostředky.

## **2. MAJETEK A INVESTICE**

Inventarizace majetku a závazků proběhla k 31. 12. 2016, nebyly shledány žádné rozdíly.

Investovali jsme postupně do obnovy vybavení zařízení, neboť několik let se do vybavení prostoru pro pobyt dětí neinvestovalo. Prostory a vybavení již neodpovídaly potřebám poskytovaných služeb, tedy individuálními přístupy a rodinnému způsobu pobytových služeb. V dalších letech již nebude potřeba žádná větší investice, pouze další menší postupné úpravy.

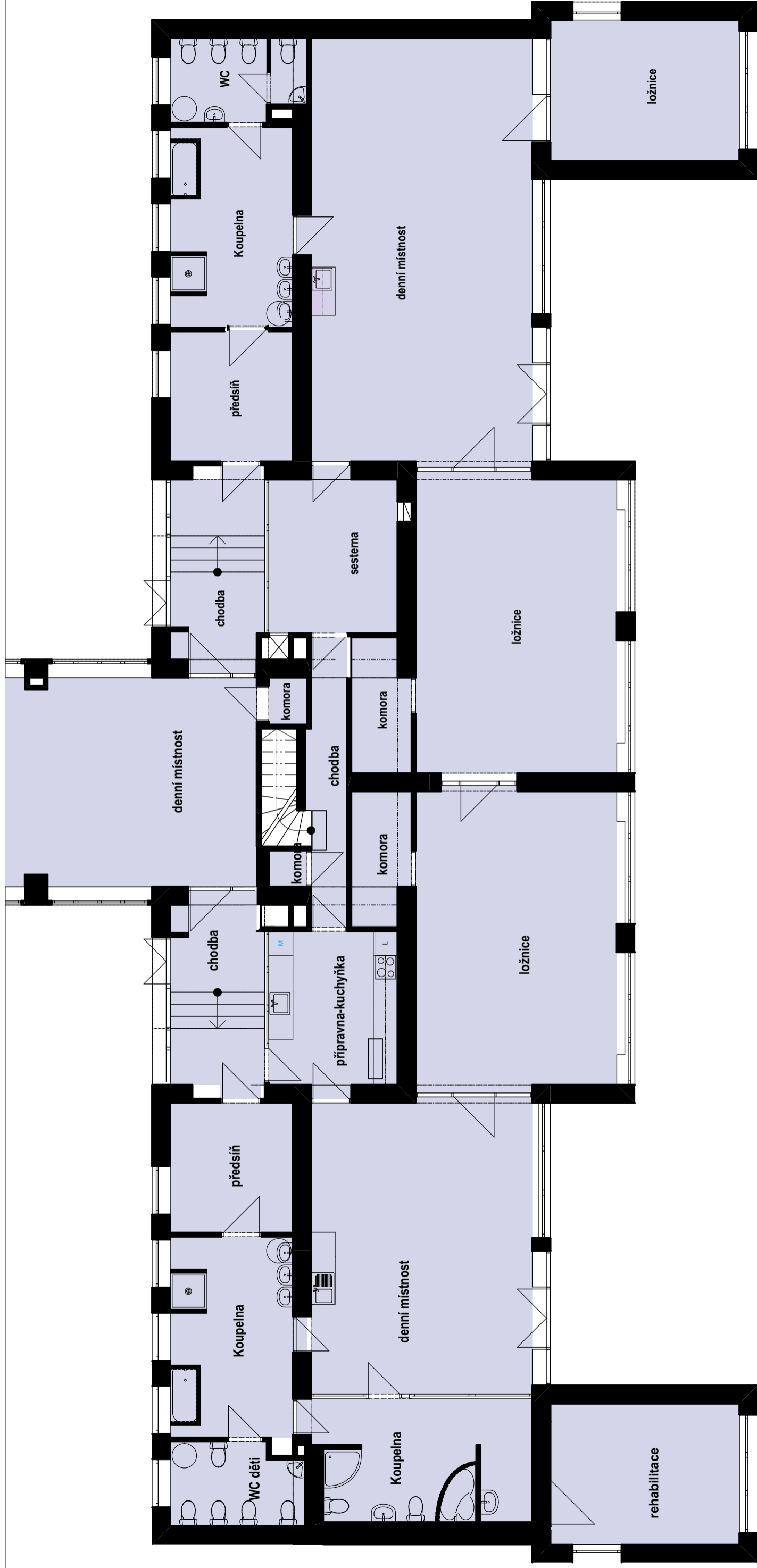
Pořízen dlouhodobý majetek v hodnotě 575.206,- Kč. V části zařízení se malovalo, prováděly se opravy a údržba prostor.

Vzhledem k narůstající potřebě služebních jízd jsme zakoupili Hyundai I20 v pořizovací ceně 258.690,- Kč.

V investiční činnosti byla provedena úprava prostor na buňky v celkové hodnotě stavebních prací, projektu a vybavení 1.010.107,- Kč.

Obnoven a doplněn byl také software.

Pojištění majetku bylo realizováno prostřednictvím zřizovatele, samostatně zařízení uzavřelo povinné ručení a havarijní pojištění všechny 4 vozidla. V tomto roce byla řešena jedna pojistná událost, kdy nám byl opakovaně odcizen hnací motor brány do areálu.



#### NEVÝHODY

- KAPACITA 3 SKUPINY PO 8MI DĚTECH
- LOŽNICE PRO 6 - 8 DĚTÍ (pouze ložnice ne dětský pokoj)
- SPOLEČNÁ PŘÍRUČNÍ KUCHYŇKA
- PRŮCHOZÍ PROSTORY (zejména koupelny)
- PRŮHLEDNÉ PŘÍČKY MEZI MÍSTNOSTMI (v celém prostoru)
- VĚTŠÍ POČET TET, KTERÉ SE STRÍDALY VČETNĚ NOCI

#### DĚTSKÝ DOMOV OD 1 DO 3 LET HOLICE PŮVODNÍ PROSTORY



#### VÝHODY

- KAPACITA 3 SKUPINY PO 4 - 6tí DĚTECH
- DĚTSKÉ POKOJE, KDE MÁ DÍTĚ SOUKROMÍ
- KUCHYŇKA V KAŽDÉM BYTĚ
- BYTY JSOU SAMOSTATNÉ VČETNĚ VÝCHODU Z BUDOVY
- V RODINCE SLOUŽÍ MĚNĚ TĚT, KTERÉ V RODINCE I SPÍ A JÍ

**DĚTSKÉ CENTRUM VESKÁ  
STŘEDISKO STAROHOLICKÁ  
3 SAMOSTATNÉ BYTY**

### **3. KONTROLNÍ ČINNOST**

Kontroly proběhly:

- uskutečnil se pouze 4x interní audit

## **4. SPONZOŘI**

Do podpory, kterou se snaží zařízení dlouhodobě získávat, patří finanční dary pro zařízení, nefinanční hmotné dary pro umístěné děti, dále podpora a propagace naší práce a činnosti. Dary jsou vždy využity ve prospěch umístěných dětí.

### ***Poděkování:***

***Všem podporovatelům a dárcům děkujeme za jejich milou a prospěšnou podporu a vřelou přízeň.***



## Závěr

Rok 2016 musím zhodnotit jako rok dalšího posunu k nové budoucnosti.

Připravili jsme se během roku na to, že se sloučíme k 1. 1. 2017 s Dětským centrem Veská. Podařilo s nám upevnit svou pozici v systému péče o ohrožené děti, ve kterém dochází k mnoha změnám.

Zmodernizovali jsme naše zařízení, tak abychom mohli služby poskytovat kvalitnějším způsobem a připravili se na další kroky a výzvy, které nás čekají, například v de-institucionalizaci. Chceme do budoucna daleko více pracovat individuálně ve vztahu ke každému dítěti.

**Děkuji všem svým kolegyním a kolegům za nasazení, se kterým pracují a za odvedenou práci.**

V Holicích dne 17. 3. 2017

Mgr. Markéta Tauberová

ředitelka a kolektiv pracovníků Dětského domova pro děti od 1 do 3 let Holice